

MANUAL UTILIZARE

TRICICLETA ELECTRICA

ECOPIKAP



Declaratia producatorului,

Tricicleta Electrica, model ECOPIKAP este insotita de Certificat de conformitate si CIV emis de Registrul Auto Roman in vederea inregistrarii acesteia la primarie.

CUPRINS

1. PREFATA.....	3
2. CONDUCERE IN CONDITII DE SIGURANTA.....	3
2.1. REGULI GENERALE.....	3
2.2. PE TIMP DE PLOAIE.....	4
2.3. PE TIMP DE NOAPTE.....	4
2.4. VERIFICARI INAINTE DE A CONDUCE.....	4
3. CARACTERISTICI TEHNICE.....	5
3.1. PARTI COMPONENTE.....	5
3.2. CARACTERISTICI GENERALE.....	6
4. AJUSTARI SI MONTAJ.....	7
4.1. AJUSTARE FRANA FATA.....	7
4.2. AJUSTARE FRANA SPATE.....	7
4.3. AJUSTARE FRANA DE PARCARE.....	7
5. INCARCARE/BATERII.....	8
5.1. PROCEDURA INCARCARE.....	8
5.2. Încărcător cu 2 LED-uri.....	9
5.3. ÎNCĂRCĂTOR CU UN SINGUR LED.....	9
5.4. RECOMANDARI INCARCARE.....	9
5.5. VERIFICAREA BATERIILOR SAU INLOCUIRE.....	10
6. CONDUS SI FUNCTII.....	11
6.1. COMENZI GHIDON.....	11
6.2. CONDUCERE SI ACCELERATIE.....	13
6.3. DESCHIDERE PORTBAGAJ.....	13
6.4. BASCULARE.....	13
6.5. IN TIMPUL MERSULUI.....	13
7. INTRETINERE.....	14
8. PROBLEME GENERALE SI SOLUTII.....	15

1. PREFATA

Vehiculul este cunoscut sub numele de ECOPIKAP care se preteaza pentru aprovizionare, gospodarii, diverse servicii de transport marfa.

Va rugam sa retineti urmatoarele aspecte importante, pentru a va asigura un condus in conditii de siguranta si pentru a utiliza corespunzator acest produs.

- Va rugam sa cititi manualul de utilizare, cu atentie, si sa verificati daca toate piesele sunt in perfecta stare de functionare, pentru a conduce in conditii de siguranta.
- Supraincercarea este strict interzisa.
- Este recomandata incarcarea zilnica a bateriei chiar daca circulati putin (2-4km).
- Nu se ating, mai ales cu mainile ude, ambele mufe deodata, respectiv polul pozitiv + cu polul negativ -, al bateriei, de asemenea este interzis si contactul cu obiecte metalice (chei, surubelnite, etc) pentru a evita accidentarea. Va rugam sa acordati o atentie deosebita acestor aspecte.
- Va rugam sa nu dezamblati si sa desfaceti produsul, si apoi sa il reasamblati singuri, decat cu ajutorul personalului autorizat, achizitionati piese de schimb numai de la dealerul Volta. Va rugam sa remediati din timp orice problema aparuta.

[VEDETI AICI LISTA DE TRICLURI ELECTRICE](#)

2. CONDUCERE IN CONDITII DE SIGURANTA

2.1 REGULI GENERALE

- Purtati intotdeauna casca de protectie si urmati instructiunile producatorului pentru fixarea corecta a acesteia.
- Respectati atat regulile de circulatie ale Codului rutier cat si pe ceilalti participanti la trafic, acordati prioritate pietonilor, opriti la culoarea rosie a semaforului si la marcajele care indica acest lucru.
- Folositi luminile de semnalizare in mod corespunzator pentru a indica oprirea sau schimbarea directiei de mers.
- Conduceti preventiv. In caz contrar, pentru ceilalti participanti la trafic le-ar putea fi greu sa va observe.
- A se evita trecerea peste gropi, pietris, marcaje rutiere umede, pete de ulei, borduri, gratare de canalizare sau alte obstacole.
- Acordati foarte mare atentie la deschiderea usilor in momentul in care treceti pe langa autoturisme parcate.
- Atentie la intersectii si la trecerea pe langa alte autovehicule.

- Este recomandat sa va familiarizati cu toate compenentele si caracteristicile triciclei electrice (frana, semnalizare etc) inainte de a o conduce pe un drum public.
- A nu se transporta pachete sau pasageri care va pot impiedica sa aveti vizibilitate si control maxim asupra triciclei electrice in timpul mersului, de asemenea a nu se folosi elemente care pot restrictiona auzul.
- A se pastra o distanta corespunzatoare fata de celelalte vehicule pentru a putea frana in conditii de siguranta in functie de conditiile atmosferice.
- Inainte de a porni la drum, verificati starea tehnica a produsului cat si suruburile sa fie stranse, sistemul de franare sa fie fiabil.

2.2 PE TIMP DE PLOAIE

- In conditii de vreme nefavorabile trebuie sa aveti o atentie sporita.
- Se va pastra o distanta de siguranta mai mare fata de celelalte vehicule pentru a putea opri sau incetini la timp.
- Reduceti viteza pentru a evita franarea brusca, atentie insa si la viraje.
- Este indicat sa fiti cat mai vizibil pe drum;
- Purtati imbracaminte reflectorizanta si folositi luminile de drum si semnalizare;
- Atentie la gropi si suprafete alunecoase, marcaje rutiere, linii de cale ferata.

2.3 PE TIMP DE NOAPTE

- Asigurati-va ca aveti luminile aprinse si folositi elementele de semnalizare.
- Purtati imbracaminte reflectorizanta;
- Este indicat sa evitati circulatia pe timpul noptii, conduceti doar daca este necesar, reduceti viteza si incercati sa circulati mai mult pe strazile iluminate public;

2.4 VERIFICARI INAINTE DE A CONDUCE

Va rugam sa verificati tricicleta inainte de a conduce pentru siguranta dumneavoastra in trafic.

Ce sa verificati in mod obligatoriu:

- Inainte de a porni la drum, verificati daca toate indicatiile de pe bordul bicicletei sunt in parametrii normali;
- Daca presiunea din anvelope este corespunzatoare (aceasta va influenta viteza de rulare si autonomia).
- Piulitele de la roti, aparatori, sigurantele de la bena basculabila, sa fie stranse;
- Daca bateria este incarcata suficient;
- Daca sistemul de franare este ajustat corespunzator si fiabil;

3. CARACTERISTICI TEHNICE

**Pot exista diferente intre vehiculele prezentate in imagini si cele din realitate.*

DENUMIRE CARACTERISTICI	ECOPIKAP
Standard	CE
Tip motor	Motor fara perii
Putere - Watt	1500W
Voltaj - V	72V
Viteza maxima – km / h	25 km / h
Autonomie - km	~ 50 km*
Capacitate max. de incarcare - kg	355 kg
Frana fata	Frana pe tambur
Frana spate	Frana pe tambur
Tip baterie	Baterie PB acid cu Gel
Capacitate baterie - Ah	20Ah
NR BATERII - 12V	6
Timp de incarcare a bateriei - h	6-8 h
Dimensiuni triciclu	2400 x 900 x 1100 mm
Greutate / (net / brut) - kg	199kg

**Autonomie reprezinta distanta pe care o parcurge vehiculul continuu pe o suprafata plana sau pe asfalt, la viteza fixa de 15 km/h, la o sarcina normala (70 kg), cu viteza vantului pana la 3m/s si bateria incarcata complet. Temperatura, presiunea din anvelope si bateria neincarcata corespunzator sunt factori importanti care influenteaza autonomia vehiculului.*

3.1 PARTI COMPONENTE

1. Far fata	8. Motor
2. Bord	9. Acceleratie
3. Oglinzi retrovizoare	10. Semnalizari
4. Ghidon	11. Suspensie fata
5. Bancheta	12. Roata fata
6. Bena basculabila	13. Anvelopa
7. Roata spate	14. Aparatoare fata



3.2 CARACTERISTICI GENERALE

- Tricicleta este dotata cu suspensii atat in fata cat si in spate pentru un confort deosebit.
- Pentru siguranta dumneavoastra in momentul in care franati, sistemul electric de siguranta va opri motorul automat.(se aplica doar pentru frana de picior)
- Bena este bascuabila iar lateralele acesteia pot fi si ele deschise.
- Tricicleta are in dotare un portbagaj sub scaunul soferului care poate fi securizat cu lacat.
- Motorul este dotat cu reductor cu 2 rapoarte de transmisie. Atunci cand aveti marfa in bena sau cand urcati o panta va rugam sa cuplati reductorul.



4. AJUSTARI SI MONTAJ

4.1 AJUSTARE FRANA FATA

Tricicleta aceasta este dotata cu o frana de tip tambur pentru roata din fata.

Ajustarea franei pe tambur fata se face prin strangerea sau destringerea surubului din capatul tijeii cablului de frana. (Imaginea 2)

Atentie! Recomandam ca reglajele sa se faca de un specialist pentru siguranta dumnevoastra.

4.2 AJUSTARE FRANA SPATE

Frana spate se regleaza din suruburile tijelor care actioneaza tamburii. In functie de performanta dorita, strangeti sau destringeti individual (pe fiecare parte) piulita tijeii de la tambur. Aceste piulite le gasiti in Imaginea 3.



Imaginea 3: Reglaj frana spate

4.3 AJUSTARE FRANA DE PARCARE

Pentru a regla corespunzator frana de parcare, drebuiet sa strangeti sau sa destringeti piulita cablului acesteia de pe partea dreapta si stanga a triciclului. A se identifica piulita respectiva in imaginea 4 (incercuita).

Frana de parcare este pozitionata pe partea dreapta a tricicletei.



Imaginea 4: Ajustare frana parcare

5. INCARCARE/BATERII

Respectati cu strictete tensiunea si frecventa de intrare in incarcator de pe spatele acestuia pentru a nu-l deteriora.

Inaintea folosirii pentru prima data a tricicletei trebuie sa incarcati bateria 4-6 ore folosind incarcatorul acesteia.

Portul de incarcare este pe partea stanga a tricicletei, chiar sub bena. A se vedea incercuit in imaginea 5.

5.1 PROCEDURA INCARCARE



Imaginea 5: Port incarcare

În funcție de ce tip de încărcător aveți, vă rugăm respectați instrucțiunile de la cele 2 subcapitole de mai jos.



Imaginea 6: Descriere incarcator 2 LED



Imaginea 7: Descriere incarcator 1 LED

5.2 Încărcător cu 2 LED-uri

LED-ul 1 din Imaginea 6: Prezintă starea încărcării. Dacă este verde există două posibilități: Ori nu este contact între încărcător și baterii, ori bateriile sunt deja încărcate. Dacă este ROȘU înseamnă că bateriile se încarcă.

LED-ul 2 din Imaginea 6: Când este roșu, semnifică prezența tensiunii în încărcător!

5.3 ÎNCĂRCĂTOR CU UN SINGUR LED

Dacă încărcătorul bicicletei dumneavoastră are un singur LED indicator de stare (la fel ca în imaginea 7) atunci trebuie să știți că acest led își schimbă culoarea.

Când ledul încărcătorului (încărcător cu un singur LED) este verde există două posibilități: *Ori nu este contact între încărcător și baterii, ori bateriile sunt deja încărcate.*

Când LED-ul este de culoare Roșie înseamnă că bateriile se încarcă.



5.4 RECOMANDARI ÎNCĂRCĂRI

- Toate bateriile se încarcă simultan, nu desfaceți, nu încărcăți separat și nu folosiți alt încărcător sau redresor decât cel original. Trebuie să încărcăți [tricycleta electrica](#) după fiecare plimbare.
- Trebuie să încărcăți tricicleta electrica în cazul în care aceasta nu a fost utilizată timp de 30 de zile sau mai mult. Timpul de reincarcare a bateriei este între 20 minute și 8 ore, în funcție de gradul de descarcare a acesteia.
- Este indicat ca bateria sa fie incarcata complet atunci cand o deconectati de la priza, astfel durata ei de viata poate fi afectata.
- Atunci cand incarcatorul este in functiune nu trebuie acoperit cu nimic.
- Incarcatorul se pastreaza in locuri bine ventilate, ferite de umezeala.

- Dacă în timpul încărcării se simte un miros ciudat de ars, sau încărcătorul se supraîncalzește, deconectați-l imediat de la priză și luați legătura cu departamentul de întreținere.
- Încărcătorul are un dispozitiv pentru supra-încărcare, oricum este indicat să nu lăsați bateria încărcată mai mult de 12 h, deoarece durata de viață a acesteia va fi afectată.
- Dacă încărcătorul nu trece în starea LED Verde (baterie încărcată) după 12 ore, deconectați-l și anunțați unitatea de service. Nerespectarea acestei proceduri poate duce la deteriorarea acumulatorilor.
- Nu așezați bateria și încărcătorul în zone umede sau friguroase deoarece au circuite electronice care se pot coroda.
- Pe timpul iernii recomandăm depozitarea în interiorul locuinței, la o temperatură de peste 5 grade celsius.

AVERTISMENT: Nu așezați bateria lângă surse de căldură sau foc. Nu expuneți încărcătorul în apropierea apei. Nu lăsați bateriile/încărcătorul în zone unde copiii au acces.

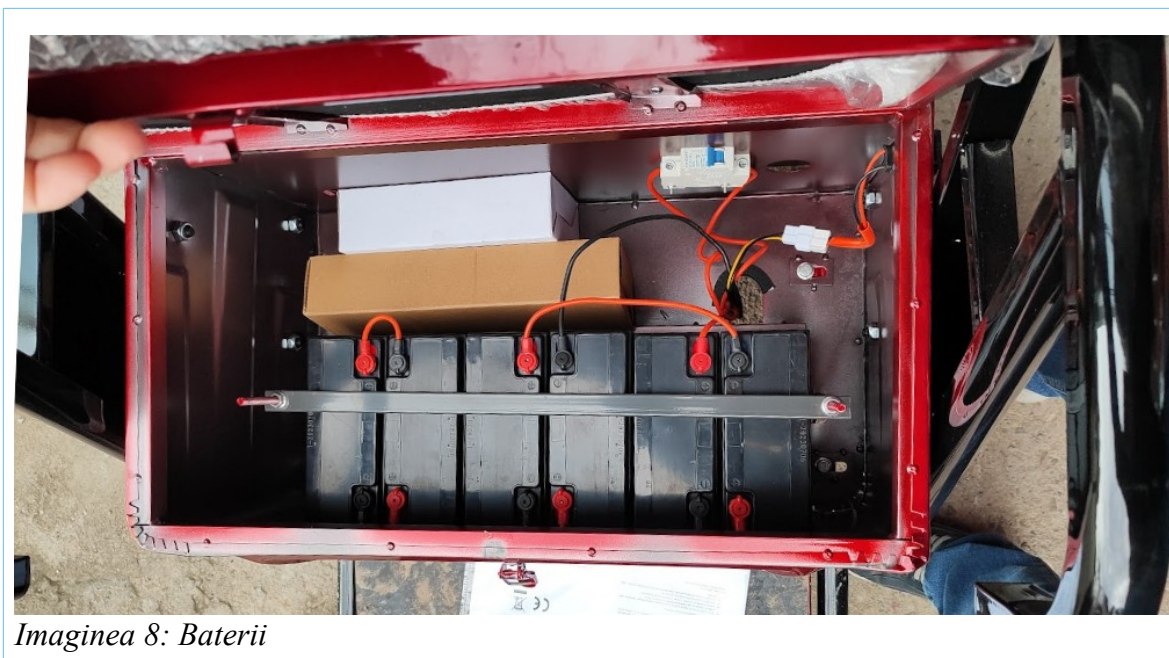
*Sfaturi și trucuri despre creșterea duratei de viață a bateriilor cu gel: <http://blog.bimax.ro/info/bateriile-plumb-acid-la-bicicleta-electrica>

	Cititi cu atentie manualul de utilizare!		Gaz exploziv! In timpul incarcarii pot fi emanate gaze. Se recomanda incarcarea in spatii ventilate!
	Bateria contine acid! Acidul sulfuric este foarte periculos!		Fumatul interzis in apropiere!
	Purtati ochelari de protectie! In cazul in care acidul din baterie a ajuns in contact cu pielea sau ochii dumneavoastra, este recomandata clatirea urgenta cu apa si un consult la medic. In cazul in care s-a baut accidental acid, este recomandat a se consuma apa calda, lapte sau albus de ou. Nu incercati sa vomitati, consultati de urgenta un medic!		Deseuri periculoase! A se arunca in spatii de colectare speciale!
	A se depozita in locuri inaccesibile copiilor! Tineti copiii departe de acid!		A se tine cont de reciclarea produsului!

5.5 VERIFICAREA BATERIILOR SAU INLOCUIRE

Pentru a verifica/inlocui bateriile de pe tricicleta este necesar să ridicati bancheta șoferului.

Tot lângă baterii găsiți și întrerupătorul general pe care îl vom aminti mai jos.



Imaginea 8: Baterii

6. CONDUS SI FUNCTII

Explicatie pozitii contact:

1. Pozitia "ON" (Pornire)
2. Pozitia "OFF" (Oprire)
3. Ne-existent la acest model.

Dupa prima incarcare completa a bateriei puteti merge cu tricicleta. Trebuie sa tineti cont de toate legile si ordonantele locale, emise de catre guvern in ceea ce priveste folosirea vehiculelor. Legiile si ordonantele difera de la o zona la alta. Este responsabilitatea fiecarei persoane sa cunoasca si sa respecte

restrictiile locale.

Inainte de prima utilizare sau de cate ori se parcheaza tricicleta pentru o durata lunga de timp, trebuie decuplat/cuplat intrerupatorul general din portbagajul de sub scaun/compartiment baterii. Pozitia ON – Cuplat, Pozitia OFF – Decuplat, fara tensiune in instalatie.

6.1 COMENZI GHIDON



Imaginea 10: Comenzi ghidon

1. *Comutator activare lumini:* De aici activati sau dezactivati functionarea luminilor..
2. *Trepte viteza:* 3 trepte de viteza care pot fi folosite in orice forma la pornirea de pe loc. 1 – viteza mica, 2 – viteza medie, 3 – viteza mare.
3. *Claxon* - Claxonul este comutatorul care emite sunet cand este apasat.
4. *Comutator mers inainte/inapoi:* Pe mersul inapoi aveti un semnal acustic.
- 5.
6. *Comutator lumini de drum:* Acest comutator schimba din luminile de intalnire in lumini de drum.
7. *Comutatorul de semnalizare:* este utilizat in momentul in care schimbati directia de mers la stanga sau la dreapta. Cand comutatorul este pe pozitia R (dreapta) ambele lumini din fata si din spate de pe partea dreapta se vor aprinde pentru a indica virajul la dreapta, sau schimbarea benzii de mers. Cand comutatorul este pe pozitia L (stanga), ambele lumini din fata si din spate de pe stanga se vor aprinde pentru a indica virajul la stanga, sau schimbarea benzii de mers. Apasati comutatorul de semnalizare pe pozitia centrala iar semnalizarea se va opri.
8. *Claxon* - Claxonul este comutatorul care emite sunet cand este apasat.
9. *Acceleratie:* Obiect pe care il rotiti pentru a porni triciclu intr-o directie de mers.

10. Maner frana: Actioneaza frana fata.

Din 1 August 2017 luminile trebuie sa se aprinda obligatoriu la punerea contactului la vehiculele pe 2-3 roți conform reg. 168/2013 anexa IV, anexa VIII.

6.2 CONDUCERE SI ACCELERATIE

Introduceți cheia în contact și rotiți în sensul acelor de ceasornic (în pozitia 1) pentru a porni, în acest moment, afisajul (panoul de bord) se va aprinde.

Cu mana dreapta controlati acceleratia. Rotiti usor acceleratia pentru a evita o viteza mare. Cu cat unghiul de rotire este mai mare, cu atat viteza va creste. Eliberati acceleratia si actionati frana pentru a opri tricicleta. Controlati viteza tricicletei utilizand atat acceleratia cat si frana. Cand franati, acceleratia este oprita.

6.3 DESCHIDERE PORTBAGAJ

Asa cum am specificat si mai sus, sub scaunul soferului se afla un portbagaj pentru baterii. Pentru a-l deschide ridicati bancheta.

6.4 BASCULARE

Tot pentru usurinta manevrabilitatii acestui triciclu si pentru ca acesta este si scopul lui, de a transporta marfa, bena este basculabila.

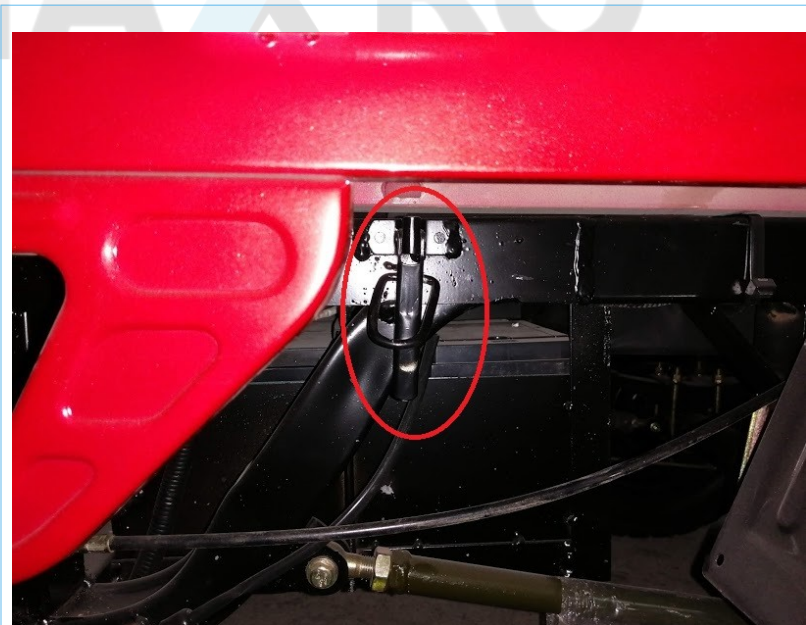
Pentru siguranta dvs si a marfii transportate, bena a fost asigurata cu 2 inchizatori. Puteti vedea pozitia inchizatorilor in imaginea 11 care se regasesc atat pe o parte cat si pe cealalta a triciclului.

Pentru basculare desfaceti acesti doi suporti dupa care ridicati cu mana bena pana ce ajunge in pozitia maxima de sus. Bena va sta singura in pozitia de basculare datorita telescopului din dotare.

Pentru a o readuce in pozitia initiala, va

rugam sa trageti cu mana de bena si sa o tineti pana aceasta ajunge pe sasiul tricicletei.

Pentru siguranta dvs, va rugam sa blocati tot timpul inchizatorile benei atunci cand va deplasati.



Imaginea 11: Pozitie inchizatori bena

6.5 IN TIMPUL MERSULUI

- Va rugam sa rotiti manerul acceleratiei incet pentru a se putea adapta la pornirea de pe loc.
- Tricicleta are o functie de protectie impotriva supraincarcarii, astfel, cand tricicleta este supraincarcata, puterea va fi redusa in mod automat, iar cand se revine la greutatea normala, puterea va fi conectata in mod automat;
- Daca este suprasolicitata este posibil sa se deterioreze siguranta care necesita inlocuita pentru a mai putea folosi tricicleta in mod electric.
- Masa maxima autorizata este de 355 kg. Prin masa maxima se intelege greutate vehicul+sofer+orice se afla in triciclu.
- Cand va dati jos de pe tricicleta este recomandat a se opri motorul pentru a se evita eventuale incidente si sa actionati frana de parcare.
- Este recomandat ca depozitarea tricicletei sa fie in locuri ferite de conditiile atmosferice. Nu uitati sa opriti motorul si sa luati cheia din contact.
- In locurile publice tricicleta trebuie parcata in conformitate cu reglementarile din trafic.
- Pentru a economisi energie este recomandat sa nu franati sau sa accelerati des;
- Pentru a economisi energia bateriei, viteza recomandata este 15 km/h. Trebuie evitata folosirea franei in mod excesiv atunci cand conduceti.
- Nu conduceti in treapta 3 de viteza atunci cand urcati panta sau cand transportati marfa.
- Deteriorarile motorului vor fi destul de mari daca circulati cu viteza maxima incarcat si in rampa.
Reamintim faptul ca deteriorarea bobinajului din cauza suprasarcinii nu face obiectul garantiei!

7. INTRETINERE

- Pentru siguranta dumneavoastra in timpul mersului, va rugam pastrati tricicleta in conditii optime si in acelasi timp sa efectuati lucrari periodice de intretinere si curatare.
- Pentru intretinere periodica :
- Dupa o luna de la primire: Se strang suruburile de la planetare si grup.
- Verificati zilnic piulitele de la roti si de pe cadrul tricicletei sa fie stranse.
- Verificati zilnic presiunea pneurilor.
- Verificati zilnic fiabilitatea franelor.
- Schimbati uleiul din diferential dupa 250km sau 6 luni.
- Verificati bateriile si bornele acestora odata la 6 luni.
- Daca tricicleta nu a fost utilizata pentru o perioada mai lunga de timp, pentru a mentine durata de viata a bateriei este indicat sa o incarcati periodic (in mod normal o data pe luna).



- Pe timpul iernii, pastrati bateria in incaperi incalzite si incarcati-o periodic.
- Pentru intretinere si curatare
- A nu se spala cu jet de apa sub presiune, pentru a evita udarea partilor electrice.
- Suprafetele vopsite sau din plastic este recomandat a fi curatate cu o carpa umeda cu o solutie neutra apoi sterse cu o carpa uscata.
- Pentru intretinerea pieselor metalice, va rugam sa folositi lubrifianti.
- **ATENTIE: DOAR 180ML ULEI INTRA IN DIFERENTIAL. Adaugarea unei cantitati mai mari duce la deteriorarea simeringurilor si la scurgeri de ulei.**

8. PROBLEME GENERALE SI SOLUTII

Nr	Descrierea defectiunii	Posibile defectiuni	Solutii
1	Nu porneste	(1) baterie descarcata foarte mult (2) nu se afiseaza nimic pe bord la cuplare contact (3) siguranta este intrerupta	(1) incarcati bateria cat mai urgent, cel putin 6 ore. (2) verificati intrerupatorul general din portbagaj, verificati legaturile dintre baterii si tricicleta. (3) puneti siguranta generala in pozitia ON, daca cade din nou la punerea contactului inseamna ca aveti scurt circuit in instalatia electrica.
2	Acceleratia nu functioneaza corect	(1) se accelereaza dintr-o data (2) fluctueaza accelerarea	(1) verificati acceleratia, firele acesteia (2) contactati o firma de mentenanta
3	Motorul nu functioneaza dupa pornire, desi luminile functioneaza	(1) Conexiunea cablurilor este slabita (2) franele sunt apasate	(1) verificati conexiunile spre motor si la acceleratie. (2) verificati daca franele nu au ramas apasate sau deconectati microintreruptoarele acestora

		<p>(3) conexiunile din motor sunt afectate</p> <p>(4) porneste dar trepideaza foarte tare cand accelerez</p> <p>(5) porneste si se opreste dupa 1m</p>	<p>pentru test. Daca o frana sau microintreruptorul acesteia a ramas activat se poate testa usor: Cand apasati oricare dintre frane, stopul pe spate ramane aprins si nu se schimba culoarea acestuia.</p> <p>(3) contactati firma de mentenanta</p> <p>(4) probabil controller defect sau senzori hall defecti in motor</p> <p>(5) probabil controller defect sau senzori hall defecti in motor</p>
4	Bateria se descarca prea repede	<p>(1) presiune slaba in penuri</p> <p>(2) bateria nu a fost incarcata suficient</p> <p>(3) panta mare</p> <p>(4) bateria nu a fost folosita o perioada mai indelungata si nu a fost reincarcata</p> <p>(5) temperatura scazuta in timpul iernii</p>	<p>(1) verificati presiunea pneurilor</p> <p>(2) incarcati complet bateria dupa fiecare utilizare</p> <p>(3) daca aveti panta este normal ca bateria sa se descarce mai repede</p> <p>(4) schimbati bateria</p> <p>(5) a nu se depozita afara la temperaturi scazute. Iarna autonomia scade. De la 20 grade celsius in jos, autonomia scade.</p>
5	Incarcatorul nu incarca	<p>(1) nu este conectat corespunzator</p> <p>(2) s-au ars sigurantele</p> <p>(3) led verde tot timpul</p>	<p>(1) incercati sa reconectati</p> <p>(2) schimbati sigurantele daca exista pe firele dintre conectorul de incarcare si baterii</p> <p>(3) conectorul de pe baterie este deteriorat sau incarcator deteriorat. Pentru a depista defectul, masurati cu un multimetru tensiunea in conectorul de incarcare al tricicletei.</p>
6	Grupul are	(1) probleme la rulment	(1) schimbati rulmentul

un sunet ciudat dupa pornire	(2) verificati uleiul in diferencial	(2) verificati si schimbati uleiul.
------------------------------------	--------------------------------------	-------------------------------------

Observatii finale:

- Acest manual de utilizare este doar pentru explicatii tehnice.
- Prezentarea diagramei acestui manual de utilizare poate fi diferita de produsele reale, va rugam sa fiti atenti la produsele din magazin.
- Compania noastra are dreptul de a modifica produsele in scopul imbunatatirii performantelor, de aceea este posibil ca unele notite sa nu apara.
- Aceasta tricicleta este echipata cu dispozitiv de limitare a vitezei, detasarea lui fiind strict interzisa. Fara acest dispozitiv nu se poate conduce in siguranta. Modificarea vitezei maxime necesita omologare de tip a produsului.
- Acest document este proprietatea BIMAX UNIC DISTRIBUTION SRL. Reproducerea completa sau partiala este complet interzisa si se pedepseste conform legii protectiei drepturilor de autor in vigoare.